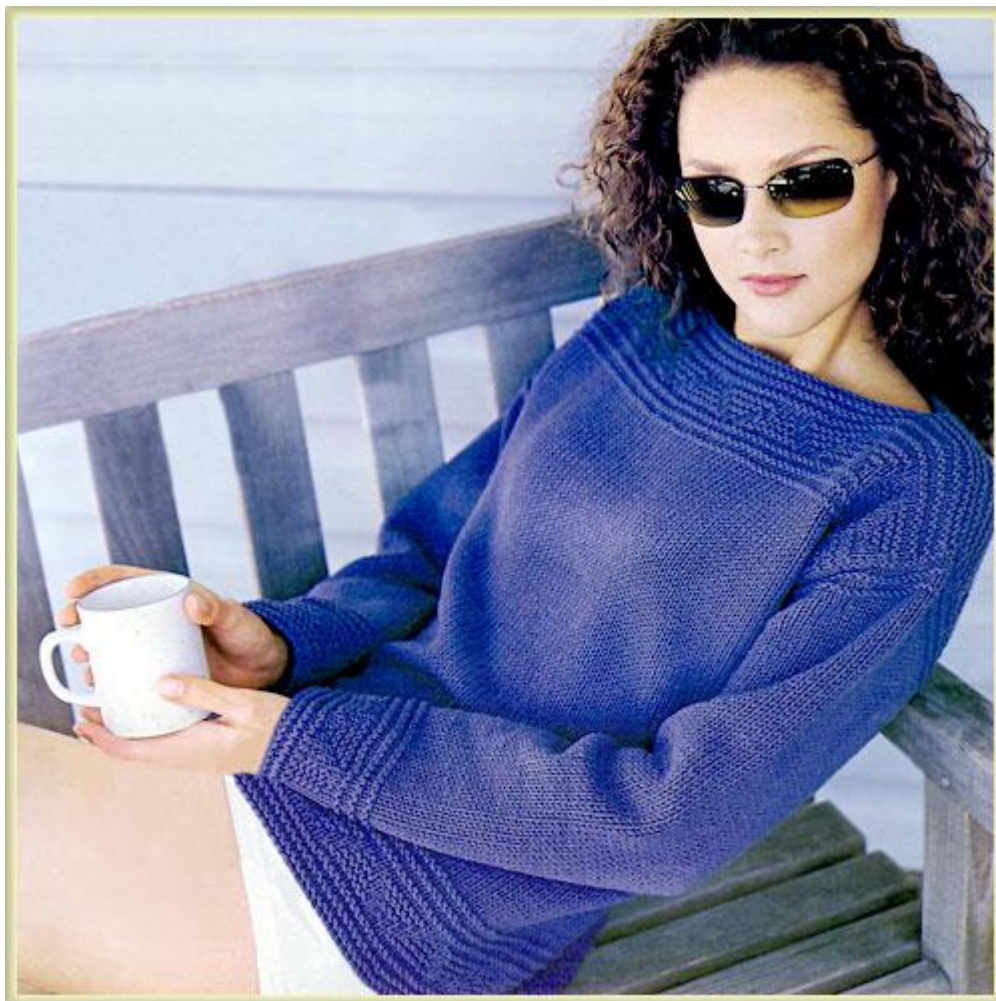


Au tricot un pull classe

13.09.22

Un vent de fraîcheur arrive ces derniers jours, vite c'est le moment de réaliser au tricot un pull classe. C'est la maille qu'il faut pour nous tenir chaud. Rien de mieux que le fait main, pour un pull unique et grand confort. La simplicité est de mise, mais avec beaucoup de charme et de chic.



Comme ce pull trouvé dans les archives de [Bergère de France](#). Nous aimons sa simplicité et son confort. Un pull qui peut se tricoter avec toutes les laines.

Un jeu très simple pour une bordure aux dessins géométriques et l'association du jersey endroit. C'est un pull que l'on conseille aux débutantes du tricot. Le résultat est juste superbe, alors n'hésitez pas à vous lancer.

Ce pull se tricote de la taille 0 à 4 soit 34/36, 36/38, 38/40, 40/42 et enfin 42/44. Il est tout à fait possible de le faire pour une taille plus grande, en sachant que le multiple du dessin géométrique se tricote sur 24 mailles. Un petit calcul à faire, grâce à un échantillon et vous pouvez l'adapter sans aucun souci. C'est l'avantage de ce genre de point.

Ici le pull est entièrement tricoté avec une laine pour des aiguilles n°4.5. Tous les types de laines conviennent pour ce très beau pull, qu'elles soient unies ou multicolores, le résultat sera là. Il vous faut entre 10 et 15 pelotes suivant la taille choisie.

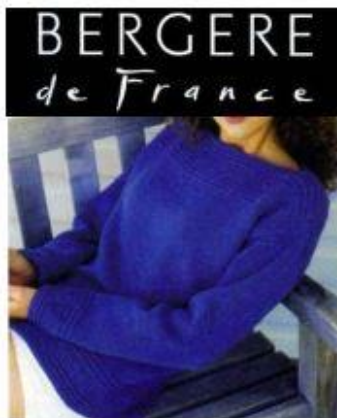
C'est un pull très agréable à faire car le dos et le devant sont faits droits, c'est à dire qu'il n'y a pas d'emmanchures ou d'encolures. C'est une facilité dans le tricot. C'est une encolure que l'on appelle bateau, c'est à dire très large.

Ce genre d'encolure vous permet de porter très facilement un chemisier ou un pull très fin. L'ensemble sera en parfait raccord.

Un très beau pull qui allie le confort, la chaleur et surtout la classe : c'est parfait pour passer un excellent hiver. Il deviendra vite votre pull préféré.

Crédit photo [Bergère de France](#)

Explications :



168 *

PULL
Tailles 0-1-2-3-4

Fournitures

Qual. COTONATURE,
Dauphin = 10-11-12-13-15 pel.,
aig. n° 4,5.

Points employés

POINT FANT., aig. n° 4,5.
JERSEY ENDR., aig. n° 4,5.

Echantillon

Un carré de 10 cm jersey endr. = 19 m.
et 25 rgs.

Important : Tric. avec des aig. plus fines si vous obtenez moins de m. et de rgs que sur cet échantillon. Tric. avec des aig. plus grosses dans le cas contraire.

Réalisation

DOS : Monter 79-85-93-99-107 m.
Tric. point fant. en suiv. la grille.
Au 11ème rg commencer par :
T. 0 : la m. 1.
T. 1 : la m. 4.
T. 2 : 1 m. lis. puis la m. 1.
T. 3 : la m. 3.
T. 4 : la m. 5 de la grille.
Après la m. 24, repr. à la m. 1.
Après le 26ème rg, cont. jersey endr.
A 45-47-49-51-53 cm (112-116-122-126-132 rgs) de haut. tot., cont. point fant. en suiv. la grille.
Après le 26ème rg, rab. les 41-43-45-47-49 m. centrales, laisser en attente les 19-21-24-26-29 m. rest. de ch. côté.
DEVANT : Comme le dos.
MANCHES : Monter 41-43-45-47-49 m.
Tric. point fant. en suiv. la grille.
Au 11ème rg centrer la m. 4 de la grille.
Augm. de ch. côté :
T. 0 : 8 fs 1 m. ts les 12 rgs.
T. 1 : 9 fs 1 m. alt. ts les 10 et 12 rgs.
T. 2 : 10 fs 1 m. ts les 10 rgs.
T. 3 : 2 fs 1 m. ts les 10 rgs, 10 fs 1 m. ts les 8 rgs.
T. 4 : 11 fs 1 m. ts les 8 rgs, 2 fs 1 m. ts les 6 rgs.
On obtient 57-61-65-71-75 m.
A 41-42-43-43-43 cm (104-106-108-108-108 rgs) de haut. tot., laisser en attente de ch. côté ts les 2 rgs 1 fs 4 m., 3 fs 3 m.

Repr. toutes les m. en répat. 8 augm. comme suit : augm. 1 m. entre ch. groupe de m. laissées en attente.
Cont. point fant. sur les 65-69-73-79-83 m. obtenues en tric. du 1er au 7ème rg de la grille, laisser en attente.

FINITIONS : Fermer les épaules en chaînette sur l'env. Poser au point de mailles les manches sur 17-18-19-20-21 cm de part et d'autre des épaules. Term. les coutures.

POINT FANTAISIE

