

Beau modèle pull

25.10.22

Qui a dit que pour faire beau, il faut faire compliqué ? Pas nous ! Nous sommes sous le charme de ce beau modèle pull réalisé avec des dessins simples. Le résultat ? Juste magnifique ! Non seulement vous serez fière du résultat, mais rien ne vaut le fait main. Nous sommes d'accord, en plus de la fierté de l'avoir fait vous-même. Vous allez vous régaler à le faire grâce aux dessins très simples, mais parfaitement associés. Modèle proposé par [Drops design](#).



Un vrai plaisir dans le changement des dessins tricotés avec des points simples. C'est juste un jeu de mailles endroits et envers. Vous avez le traditionnel point de blé double, ensuite des combinaisons avec le jeu très agréable de l'endroit et l'envers. Vraiment rien de compliqué, il faut juste faire attention aux différents diagrammes.

Le résultat ? Une allure décontractée, très agréable à porter. drops vous propose les explications pour les tailles allant du XS - S - M - L - XL au XXL. Un très large choix dans les tailles. Vous le tricotez avec des aiguilles n°3.5 pour les côtes. Ensuite vous continuez avec des aiguilles n°5. Cette différence de grosseur va donner beaucoup de souplesse à votre tricot.

Comme à son habitude Drops vous donne les explications pour un travail en rond. Sachez que le dos et le devant se travaillent séparément pour le départ, car ce sont des pans ouverts. Rien ne vous empêche de continuer avec les aiguilles droites. Vous travaillerez en aller-retours, et bien sûr vous aurez une couture à faire pour le dos et le devant.

Un pull que vous allez apprécier à chaque instant. Il deviendra vite une pièce maîtresse de votre confort cet hiver. Et pourquoi pas le faire également pour votre homme. Un duo parfait entre vous et lui. En plus de la qualité et du confort de la laine choisie.

[Crédit photo Drops Design](#)

Explications

TAILLE : XS - S - M - L - XL - XXL

FOURNITURES:

DROPS ALASKA de Garnstudio (appartient au groupe de fils C)
650-750-800-900-950-1050 g coloris 69, blanc perle

OU:

DROPS BIG MERINO de Garnstudio (appartient au groupe de fils C)
600-700-750-800-900-1000 g coloris no 19, beige

AIGUILLES:

AIGUILLES CIRCULAIRES DROPS n° 5 - en 40 et 80 cm.

AIGUILLES CIRCULAIRES DROPS n° 3,5 - en 40 et 80 cm.

AIGUILLES DOUBLES POINTES DROPS n° 5

AIGUILLES DOUBLES POINTES DROPS n° 3,5

On peut utiliser la technique du MAGIC LOOP – il faut alors seulement une aiguille circulaire de 80 cm de chaque taille.

ÉCHANTILLON:

17 mailles en largeur et 28 rangs en hauteur avec le point relief = 10 x 10 cm.

POINT MOUSSE (en allers et retours):

Tricoter tous les rangs à l'endroit.

1 côte mousse = tricoter 2 rangs endroit.

POINT FANTAISIE:

Voir diagrammes A.1 à A.5. Voir diagramme (A.2) approprié à la taille. Les diagrammes montrent tous les rangs, vus sur l'endroit.

DIMINUTIONS-1 (encolure):

Toutes les diminutions se font sur l'endroit!

DIMINUER EN DÉBUT DE RANG SUR L'ENDROIT, AINSI:

Tricoter 2 mailles jersey, glisser 1 maille comme pour la tricoter à l'endroit, tricoter 1 maille endroit, passer la maille glissée par-dessus la maille tricotée (on diminue 1 maille).

DIMINUER EN FIN DE RANG SUR L'ENDROIT, AINSI :

Tricoter jusqu'à ce qu'il reste 4 mailles, tricoter 2 mailles ensemble à l'endroit et 2 mailles jersey (on diminue 1 maille).

DIMINUTIONS-2 (milieu sous les manches):

Diminuer 1 maille de chaque côté du fil marqueur ainsi: Tricoter jusqu'à ce qu'il reste 2 mailles avant le fil marqueur, tricoter 2 mailles ensemble à l'endroit/à l'envers en fonction du point fantaisie, fil marqueur, glisser 1 maille comme pour la tricoter à l'endroit, tricoter 1 maille endroit, passer la maille glissée par-dessus la maille tricotée/ ou bien tricoter 2 mailles ensemble torsé à l'envers en fonction du point fantaisie (on diminue 2 mailles).

PULL - PETIT APERÇU DE L'OUVRAGE:

Le devant et le dos se tricotent de bas en haut, en allers et retours sur aiguille circulaire, jusqu'à ce que les côtes soient faites, puis on les tricote ensemble, en rond sur aiguille circulaire jusqu'aux emmanchures. On termine ensuite le dos et le devant en allers et retours sur aiguille circulaire séparément jusqu'à la fin. On fait la couture des épaules. On relève des mailles le long des

emmanchures et on tricote les manches de haut en bas. Le haut de la manche se tricote en allers et retours sur aiguille circulaire, puis le reste de la manche se tricote en rond sur les aiguilles doubles pointes/la petite aiguille circulaire, de haut en bas. Terminer par le col doublé.

DOS:

Monter 110-118-126-138-150-162 mailles avec l'aiguille circulaire 3,5 en DROPS Alaska ou DROPS Big Merino. Tricoter 1 rang envers sur l'envers.

Tricoter le rang suivant ainsi sur l'endroit: 2 mailles au POINT MOUSSE - voir ci-dessus - *2 mailles endroit, 2 mailles envers*, tricoter de *-* jusqu'à ce qu'il reste 4 mailles, tricoter 2 mailles endroit et terminer par 2 mailles au point mousse. Continuer en côtes ainsi pendant 7 cm – ajuster après un rang sur l'envers.

Mettre en attente et tricoter le devant.

DEVANT:

Monter et tricoter comme pour le dos jusqu'à ce que l'ouvrage mesure 7 cm - arrêter après un rang sur l'envers.

DOS & DEVANT:

Joindre ainsi: Tricoter les mailles du devant à l'endroit en diminuant en même temps 26-28-30-32-34-36 mailles à intervalles réguliers, tricoter les mailles du dos à l'endroit en diminuant en même temps 26-28-30-32-34-36 mailles à intervalles réguliers = 168-180-192-212-232-252 mailles (84-90-96-106-116-126 mailles pour le devant et 84-90-96-106-116-126 mailles pour le dos).

Changer pour l'aiguille circulaire 5. Tricoter 1 tour endroit. Tricoter ensuite A.1 en rond. BIEN CONSERVER LA MÊME TENSION QUE POUR L'ÉCHANTILLON!

Quand l'ouvrage mesure 13-13-13-13-15-15 cm, tricoter A.2 en rond - EN MÊME TEMPS ajuster le nombre de mailles à 168-180-192-213-231-252 mailles au premier tour.

Au dernier tour de A.2, augmenter 0-4-0-3-1-4 mailles à intervalles réguliers = 168-184-192-216-232-256 mailles.

Quand A.2 est terminé, l'ouvrage mesure environ 22-22-22-23-25-25 cm à partir du rang de montage du devant/dos. Si l'ouvrage est plus court, continuer en jersey jusqu'à la hauteur indiquée.

Tricoter ensuite A.3 en rond. Répéter 2-2-3-3-3-4 fois A.3 au total en hauteur. Quand A.3 est terminé, l'ouvrage mesure environ 27-27-30-31-33-35 cm à partir du rang de montage. Si l'ouvrage est plus court, continuer en jersey jusqu'à la hauteur indiquée.

Tricoter 1 tour endroit en diminuant en même temps 0-4-0-4-0-4 mailles à intervalles réguliers = 168-180-192-212-232-252 mailles.

On va maintenant placer des fils marqueurs ainsi: 1 au milieu du devant et 1 autre au milieu du dos, et, en plus 1 marqueur de chaque côté de l'ouvrage – procéder ainsi: Mettre 1 marqueur au début du tour, compter 42-45-48-53-58-63 mailles, mettre 1 fil marqueur avant la maille suivante (milieu devant), compter 42-45-48-53-58-63 mailles, mettre 1 marqueur avant la maille suivante, compter 42-45-48-53-58-63 mailles, mettre 1 fil marqueur avant la maille suivante (milieu dos), il reste 42-45-48-53-58-63 mailles après le dernier fil marqueur.

Tricoter A.4 ainsi: Compter à partir du symbole avec un repère dans le diagramme à partir du fil marqueur du milieu devant pour savoir où commencer le point fantaisie sur le côté, tricoter A.4 autant que possible jusqu'au marqueur du côté (le fil marqueur du milieu devant doit correspondre au symbole au milieu de dans A.4), puis commencer A.4 de la même façon qu'au début du tour, et tricoter A.4 autant que possible jusqu'au marqueur du début du tour (le fil marqueur du milieu dos doit correspondre au symbole du milieu de A.4). Continuer ainsi, et former les emmanchures comme expliqué ci-dessous.

EMMANCHURES:

Quand l'ouvrage mesure 29-30-31-32-33-34 cm, former les emmanchures ainsi: en commençant 3-2-5-6-7-8 mailles avant le marqueur du début du tour, rabattre 6-4-10-12-14-16 mailles pour l'emmanchure, tricoter comme avant jusqu'à ce qu'il reste 3-2-5-6-7-8 mailles avant le marqueur de l'autre côté, rabattre 6-4-10-12-14-16 mailles pour l'emmanchure, et tricoter jusqu'à la fin du

tour comme avant.
Terminer le dos et le devant séparément.

DOS:

= 78-86-86-94-102-110 mailles. En commençant sur l'envers, continuer A.4 avec 1 maille au point mousse de chaque côté. Au dernier rang sur l'endroit, augmenter 2 mailles à intervalles réguliers dans toutes les tailles = 80-88-88-96-104-112 mailles.

Quand A.4 est terminé, tricoter A.1 avec 1 maille au point mousse de chaque côté. Répéter A.1 en hauteur jusqu'à la fin.

Former ensuite le biais des épaules et l'encolure comme expliqué ci-dessous.

BIAIS DES ÉPAULES:

Quand l'ouvrage mesure 48-50-52-54-56-58 cm, glisser en attente les mailles des épaules sur un fil de chaque côté (pour éviter de couper le fil, tricoter les mailles avant de les mettre sur le fil):

Glisser en attente sur un fil, à partir du côté: 4 fois 4-4-4-5-5-6 mailles puis les 10-12-12-12-14-14 dernières mailles côté encolure.

Quand toutes les mailles sont en attente sur un fil, les reprendre avec l'aiguille 5 et tricoter 1 rang envers sur l'envers (pour éviter un trou aux transitions des mailles mises en attente, relever le fil entre 2 mailles et le tricoter ensemble torse à l'envers avec la première maille sur l'aiguille gauche). Rabattre à l'endroit sur l'endroit.

ENCOLURE:

En même temps, quand l'ouvrage mesure 49-51-53-55-57-59 cm, rabattre les 24-28-28-28-32-32 mailles centrales pour l'encolure et terminer chaque épaule séparément.

Continuer A.1, continuer à glisser les mailles en attente sur un fil pour le biais de l'épaule et tricoter en jersey les 3 mailles côté encolure.

EN MÊME TEMPS au rang sur l'endroit suivant, diminuer 1 maille pour l'encolure - voir DIMINUTIONS-1. Diminuer ainsi 2 fois au total tous les rangs sur l'endroit.

Quand toutes les mailles ont été rabattues, l'ouvrage mesure environ 52-54-56-58-60-62 cm de hauteur totale à partir du point le plus haut de l'épaule. Répéter pour l'autre épaule.

DEVANT:

= 78-86-86-94-102-110 mailles. Monter et tricoter comme pour le dos. En plus, diminuer pour l'encolure et former le biais des épaules comme expliqué ci-dessous.

ENCOLURE:

Quand l'ouvrage mesure 46-48-49-51-52-54 cm, glisser les 20-24-24-24-26-26 mailles centrales en attente sur un fil pour l'encolure, et terminer chaque épaule séparément.

Continuer A.1 mais tricoter en jersey les 3 mailles côté encolure.

EN MÊME TEMPS, au rang sur l'endroit suivant, diminuer 1 maille pour l'encolure - voir DIMINUTIONS-1. Diminuer ainsi 4-4-4-4-5-5 fois au total tous les rangs sur l'endroit.

BIAIS DE L'ÉPAULE:

En même temps, quand l'ouvrage mesure 48-50-52-54-56-58 cm, glisser les mailles en attente sur un fil pour le biais de l'épaule comme pour le dos, autrement dit: glisser 4 fois 4-4-4-5-5-6 mailles en attente sur un fil puis les 10-12-12-12-14-14 dernières mailles côté encolure.

Quand toutes les mailles ont été glissées en attente, tricoter 1 rang envers sur l'envers comme pour le dos et rabattre à l'endroit sur l'endroit. Répéter pour l'autre épaule.

ASSEMBLAGE:

Faire la couture des épaules.

MANCHES:

Avec l'aiguille circulaire 5 relever sur l'endroit, en DROPS Alaska ou DROPS Big Merino, 32-34-36-37-39-41 mailles à partir du bas de l'emmanchure jusqu'à l'épaule et 32-34-36-37-39-41

mailles à partir de l'épaule en descendant de l'autre côté le long de l'emmanchure = 64-68-72-74-78-82 mailles le long de l'emmanchure. Mettre 1 fil marqueur au milieu du rang – on va mesurer la manche à partir de ce marqueur et il va servir de repère pour savoir où commencer le point fantaisie.

En commençant sur l'envers, tricoter A.5 ainsi: Compter à partir du symbole au milieu du diagramme et à partir du fil marqueur pour savoir où commencer, et tricoter A.5 en allers et retours avec 1 maille au point mousse de chaque côté.

Quand la manche mesure 2-1-3-4-4-5 cm à partir du fil marqueur, joindre et continuer en rond avec la petite aiguille circulaire ou les aiguilles doubles pointes 5 – terminer la manche en rond. Mettre 1 fil marqueur au début du tour (milieu sous la manche). Faire suivre le fil marqueur au fur et à mesure.

En commençant le tour au milieu sous la manche, continuer en rond (le symbole du diagramme doit toujours correspondre au fil marqueur du milieu du dessus de la manche – le point fantaisie ne tombera pas juste au milieu sous la manche).

Quand l'ouvrage mesure 5-4-6-7-7-8 cm à partir du fil marqueur au milieu du dessus de la manche, diminuer 2 mailles au milieu sous la manche - voir DIMINUTIONS-2. Diminuer ainsi 8-9-10-11-12-13 fois au total tous les 4-4-3½-3-2½-2 cm = 48-50-52-52-54-56 mailles.

Quand A.5 est terminé, tricoter A.1 en rond.

Tricoter jusqu'à ce que la manche mesure 39-38-39-38-36-35 cm à partir du marqueur. Il reste 10 cm avant la fin. Essayer le pull et tricoter jusqu'à la longueur souhaitée avant les côtes.

Tricoter 1 tour endroit en augmentant en même temps 12-14-12-16-18-16 mailles à intervalles réguliers = 60-64-64-68-72-72 mailles.

Changer pour les aiguilles doubles pointes 3,5 et tricoter en côtes (2 mailles endroit/2 mailles envers) pendant 10 cm. Rabattre doucement. La manche mesure environ 49-48-49-48-46-45 cm à partir du marqueur au milieu du dessus de la manche. Tricoter l'autre manche de la même façon. Coudre le bas des emmanchures - voir schéma.

COL DOUBLÉ:

En commençant à l'une des épaules, relever environ 80-96-96-104-112-112 mailles avec la petite aiguille circulaire 3,5, à 1 maille du bord autour de l'encolure (y compris les mailles en attente).

Tricoter en rond, en côtes (4 mailles endroit/4 mailles envers -ajuster le début des côtes pour avoir 4 mailles envers ou 4 mailles endroit au milieu devant). Mettre 1 marqueur quand les côtes mesurent 4 cm, le marqueur sert de repère pour mesurer.

Tricoter ensuite en côtes 2 mailles endroit/2 mailles envers tout le tour. Quand les côtes mesurent 9-9-9-11-11-11 cm à partir du marqueur, continuer avec la petite aiguille circulaire 5. Rabattre les mailles endroit à l'endroit et les mailles envers à l'envers.

Plier les côtes (2 mailles endroit/2 mailles envers) à l'intérieur du vêtement et coudre les côtes pour former un col doublé d' environ 4-4-4-5-5-5 cm. Pour éviter que le col ne soit trop serré et pour qu'il ne rebique pas, la couture doit être élastique.

Diagramme

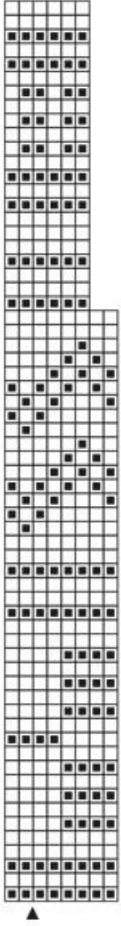
□= 1 maille endroit sur l'endroit, envers sur l'envers

■= 1 maille envers sur l'endroit, endroit sur l'envers

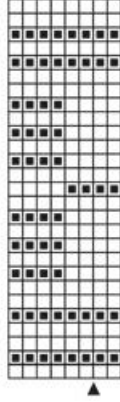
▲= fil marqueur

★= assembler le bas de l'emmanchure ainsi: Coudre b contre B

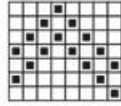
A.5



A.4



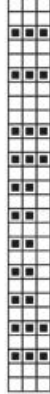
A.3



A.1

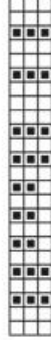


A.2



L - XL - XXL

A.2



XS - S - M

