

Un pull vraiment habillé

30.01.23

Porter un pull, ce n'est pas toujours facile, même si les températures extérieures nous incitent au confort pour la chaleur. Le style, c'est ce qui fait tout. Alors faut-il un tricot très sophistiqué pour avoir un pull vraiment habillé. Pas vraiment, tout dépend de votre état d'esprit.

Nous vous avons trouvé un pull qui résume bien les possibilités d'un tricot fait-main. Un superbe pull façon cache-cœur que vous porterez de façon sage ou pas. Un tricot qui vous reconfortera avec sa douce chaleur, mais il vous permet également de montrer vos épaules.



Une facette romantique si vous le décidez. Mais une facette plus libre également en laissant le soleil caresser vos épaules.

Un tour de force avec un seul modèle ? C'est tout à fait possible avec ce pull qui nous est proposé par [Bergère de France](#). Une très jolie chose tricotée avec de fines torsades et un point de dentelle ajourée juste ce qu'il faut. Un détail charmant : le boutonnage sur l'un des côtés.

Ce pull se travaille en 2 parties. La première est tricotée entièrement en côtes 2/2. Ensuite l'autre partie est travaillée avec les torsades et le point dentelle. Attention pour avoir cette finesse de travail, vous tricotez avec des aiguilles n°4 pour le dos. Ensuite la partie qui se croise avec les torsades est travaillée avec des aiguilles n°3.5. C'est juste la grosseur nécessaire pour avoir cette finesse.

Les explications vous sont proposées pour des tailles allant du XS au XXL. Suivant la taille choisie, il vous faudra entre 6 et 8 pelotes pour le réaliser. Il vous faudra également des mailles pour vous repérer dans le pliage.

Nous vous conseillons d'acheter les boutons avant de commencer le tricot, c'est toujours plus simple au niveau des boutonnières.

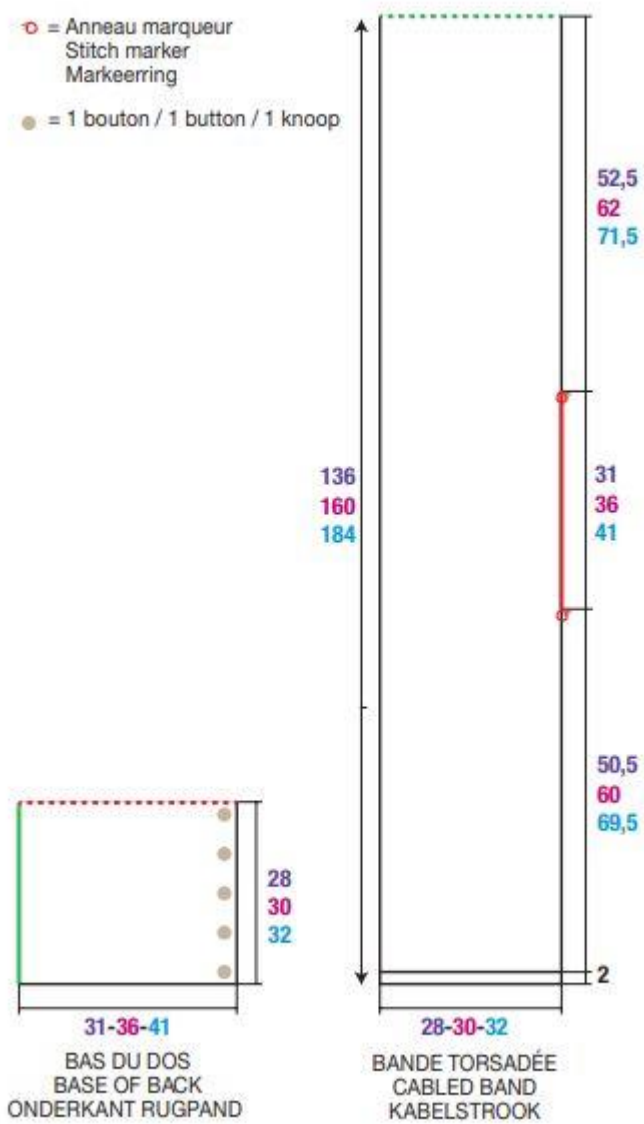
Un magnifique modèle qui mettra votre été et vos épaules en valeur.

[Crédit photo Bergère de France](#)



○ = Anneau marqueur
Stitch marker
Markeerring

● = 1 bouton / 1 button / 1 knoop



31-36-41
BAS DU DOS
BASE OF BACK
ONDERKANT RUGPAND

28-30-32
BANDE TORSADÉE
CABLED BAND
KABELSTROOK

mesures en / measurements in / afmetingen in : cm

CACHE-CŒUR À TORSADES

Aiguilles
n° 3,5 et 4
1 aig. à torsades
Accessoires
Anneaux marqueurs réf. 68395
(lot de 48)
5 boutons hêtre Ø 18 mm réf. 32774
(lot de 6)

● Légende

Croisée à gauche = CàG
12 m. CàG : Glisser 6 m. sur l'aig. à torsades devant le travail, tricoter les 6 m. suivantes à l'endroit, puis les 6 m. de l'aig. à torsades à l'endroit.

● Points employés

CÔTES 2/2, aig. n° 3,5.

1 m. POINT MOUSSE TORSE, aig. n° 4.

1er rg et tous les rgs suivants : Endroit torse.

CÔTES FANTAISIES, aig. n° 4.

1er rg (endroit du travail) : 1 m. endroit torse, * 1 m. envers, 1 m. endroit torse *, répéter de * à *.

2ème rg : 1 m. envers torse, * 1 m. endroit, 1 m. envers torse *, répéter de * à *.

Répéter ces 2 rgs.

TORSADE, aig. n° 4. Sur 16 m.

1er rg (endroit du travail) et 3ème rg : 2 m. envers, 12 m. endroit, 2 m. envers.

2ème rg et tous les rgs pairs : 2 m. endroit, 12 m. envers, 2 m. endroit.

5ème rg : 2 m. envers, 12 m. CàG, 2 m. envers.

7ème - 9ème - 11ème - 13ème - 15ème rgs : 2 m. envers, 12 m. endroit, 2 m. envers.

17ème rg : Reprendre au 5ème rg.

POINT AJOURÉ, aig. n° 4. Sur 5 m.

1er rg (endroit du travail) : 1 jeté, 1 m. endroit, 1 double diminution, 1 m. endroit, 1 jeté.

2ème rg : Envers.

3ème rg : 1 m. endroit, 1 jeté, 1 double diminution, 1 jeté, 1 m. endroit.

4ème rg : Envers.

5ème rg : Reprendre au 1er rg.

● Echantillon

 Pour réussir votre modèle, il est important de tricoter l'échantillon (consulter nos astuces et conseils sur bergeredefrance.fr/conseils).

Un carré de 10 cm dans les différents points = 31 m. et 27 rgs.

● Réalisation

BAS DU DOS :

 Monter **76-88-100** m. aig. n° 3,5. Tricoter côtes 2/2 en commençant et en terminant par 3 m. endroit.

 A **28-30-32** cm (**78-84-90** rgs) de haut, rabattre toutes les m.

BANDE TORSADÉE :

 Monter **80-86-92** m. aig. n° 3,5. Tricoter côtes 2/2 en commençant et en terminant par :

XS/S et XL/XXL : 3 m. endroit.

M/L : 2 m. endroit.

 Au **5ème rg**, tricoter **3-2-5** m., 1 jeté, 2 m. ensemble endroit ou 2 m. ensemble envers (= 1 bouttonnière), * **16-18-18** m., 1 jeté, 2 m. ensemble endroit ou 2 m. ensemble envers (= 1 bouttonnière) *, tricoter encore 3 fois de * à *, puis terminer le rg.

 Tricoter **1 rg** sur toutes les m., puis continuer aig. n° 4 en suivant la grille selon la taille à réaliser.

Début du dos :

 A **52,5-62-71,5** cm (**142-168-194** rgs) de hauteur totale, glisser un anneau marqueur dans la 1ère m. **pour marquer le début du dos**, puis continuer les différents points.

Fin du dos :

 A **83,5-98-112,5** cm (**226-264-304** rgs) de hauteur totale, glisser un anneau marqueur dans la 1ère m. **pour marquer la fin du dos**, puis continuer les différents points.

 A **136-160-184** cm (**368-432-498** rgs) de hauteur totale, laisser les m. en attente.

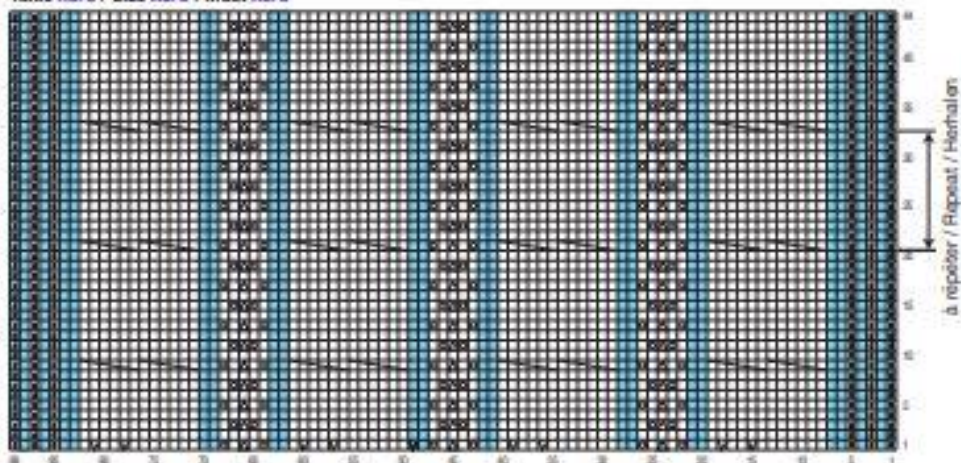
FINITIONS :

 Coudre le bas du dos le long de la bande torsadée entre les anneaux marqueurs (= pointillés et trait **rouges** sur le croquis).

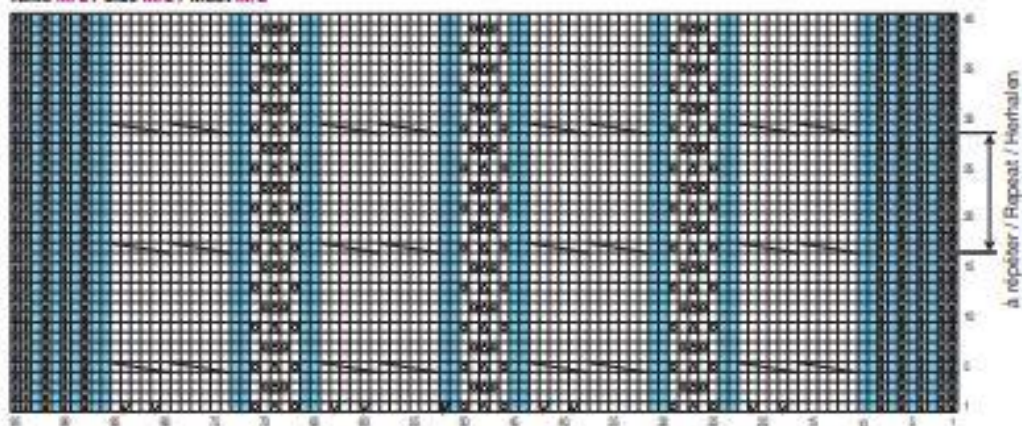
 Poser à points arrière le haut de la bande torsadée le long du côté du bas du dos (= trait et pointillés **verts** sur le croquis).

Coudre les boutons (voir croquis).

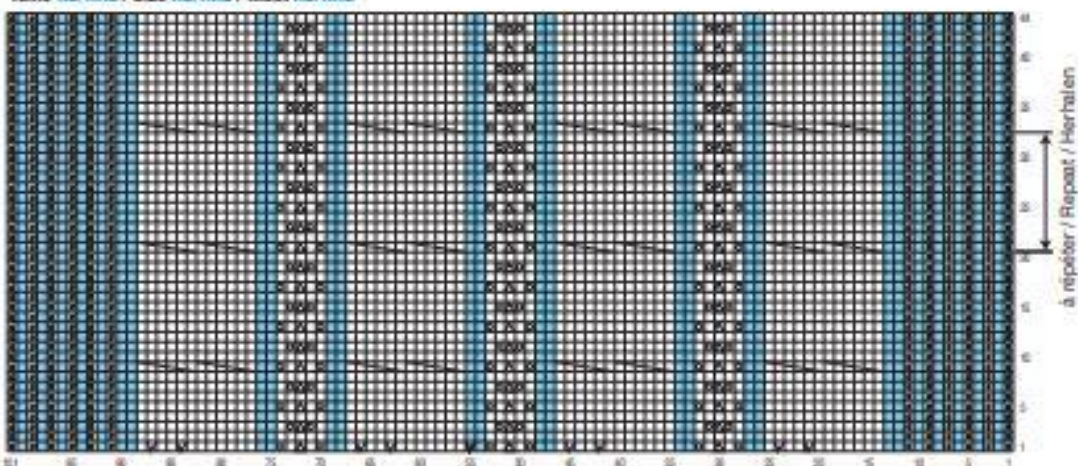
Taille XS/S / Size XS/S / Maat XS/S



Taille M/L / Size M/L / Maat M/L



Taille XL/XXL / Size XL/XXL / Maat XL/XXL



-  = 1 m. point mousse torsé sur 2 rgs / 1 st Twisted Garter St over 2 rows / 1 st. gedraaide ribbelsteek over 2 rld.
-  = 1 m. jersey endroit torsé / k1tbl / 1 st. gedraaide rechte tricotsteek
-  = 1 m. jersey endroit / K on RS, P on WS / 1 st. rechte tricotsteek
-  = 1 m. jersey envers / P on RS, K on WS / 1 st. averechte tricotsteek
-  = 1 augmentation endroit / inc 1 knitwise / 1 rechte meerdering
-  = 1 augmentation envers / inc 1 purlwise / 1 averechte meerdering
-  = 1 jeté / 1 yon / 1 omslag
-  = 1 double diminution / sl 2, k1, pss0 2 sl sts / 1 dubbele mindering
-  = 12 m. croisées à gauche / 12CL / 12 st. links kruisen