

Bien choisir son pull pour avoir du style

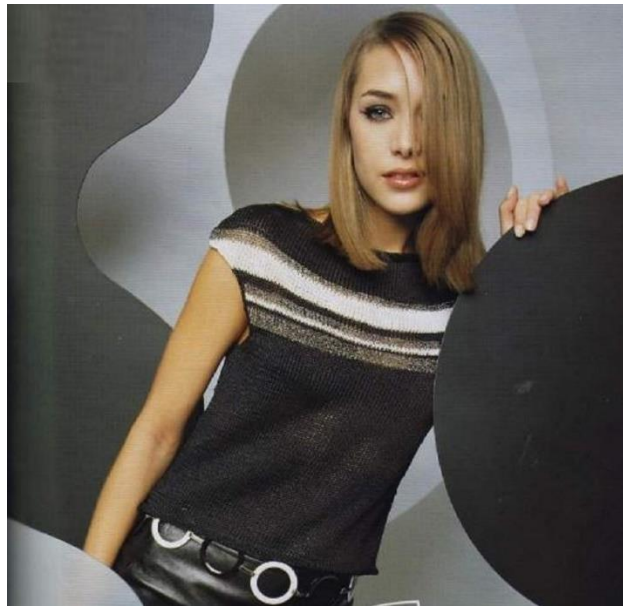
Bien choisir son pull pour avoir du style, c'est un exercice parfois compliqué entre les tendances et ce que l'on aime porter. Avant tout, être stylée, c'est être à la mode. Sans pour autant la suivre aveuglément. N'oubliez pas que la mode c'est vous qui la faites. Il faut parfois savoir choisir entre le dernier cri et le confort. Un exemple : est-il intéressant de mettre un pull à grosses mailles, mais avec les épaules découvertes, alors que le gel mordille votre peau ...

Non bien sûr ! Le premier critère à prendre en compte, c'est la saison. Vous ne porterez pas les mêmes qualités de laine en hiver qu'en été. Ensuite, votre morphologie : nous avons chacune un corps particulier avec ses différences. Aimez-vous le pull court ou plus long ? Cintré ou plus large, tout est une question de préférence. Enfin votre expérience dans le tricot.

Vous êtes une pro des aiguilles, rien ne vous fait peur ! C'est parfait, osez les nouvelles expériences, les mélanges des matières et des couleurs.

Vous avez peu d'expérience, c'est l'occasion de découvrir vos talents cachés en essayant de nouvelles méthodes de tricot. La classique en démarrant par le bas ou le top down, c'est à dire du haut vers le bas. Le tricot sur des aiguilles droites ou circulaires, il y a tellement de possibilités qu'il est impossible de toutes les citer.

Nous vous proposons un exemple de pull indémodable et facile à faire. Un pull en maille très simple à tricoter puisque vous utilisez le jersey endroit. Une forme très agréable à porter quel que soit votre morphologie. Ce pull sera toujours en haut des classements mode car il a des rayures qui sont à la fois discrètes et marquées.



Une maille légère et très agréable à porter. C'est un modèle [Phidar](#) créé en 2002, ce pull est toujours très mode, que ce soit dans la forme ou les couleurs. Le fil utilisé est composé de Viscose et Polyester, des matières très légères et fluides. Idéal pour un pull estival.

[Crédit photo Phidar](#)

3
PULL A MANCHERONS
 N° 618-T1-518

■ **TAILLES**
 1) 34/36 - 2) 38/40 - **3) 42/44** - 4) 46/48 - 5) 50/52
 Voir tableau des tailles page 1

■ **QUALITÉS (Nombre de pelotes)**

QUALITÉS	COLORIS	34/36	38/40	42/44	46/48	50/52
GAMARQUE	NOIR	5	5	8	8	8
	BLANC	1	1	2	2	2
SUNSET	METEORE	1	1	1	1	1

Composition du modèle :
 98 % Viscose
 2 % Polyester

■ **FOURNITURES**
 Commercialisées chez Phidar
 Grechet n° 2.5
 Boîte à lame réf. : 200 678 0000

POINTS EMPLOYÉS

Jersey

Jersey rayé: voir diagramme

M. serrée: piquer le crochet dans 1 m., ramener 1 boucle, faire 1 jeté, tirer le fil à travers les 2 boucles se trouvant sur le crochet.

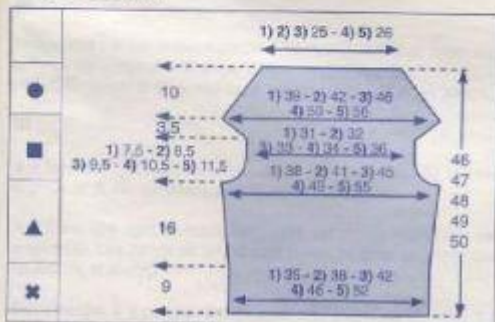
Augm. à 2 m. des bords

ÉCHANTILLON

Il est indispensable à la réalisation d'un tricot aux bonnes dimensions: voir page 1

10 cm de jersey qualité CAMARGUE (fil double) réglage n° 3 = 21 m. et 33 rgs.

DOS et DEVANT



On obtient : 1) 84 m. - 2) 90 m. - 3) 98 m. - 4) 106 m. - 5) 120 m.

Trav. en rgs raccourcis : casser le fil, trav. sur les 1) 66 m. - 2) 68 m. - 3) 70 m. - 4) 72 m. - 5) 78 m. centr., reprendre de ch. côté à ch. fin de rg (en continuant les rayures) ts les 2 rgs :

- 1) 3 x 1 m. et 3 x 2 m.
- 2) 1 x 1 m. et 5 x 2 m.
- 3) 4 x 2 m. et 2 x 3 m.
- 4) 1 x 2 m. et 5 x 3 m.
- 5) 3 x 3 m. et 3 x 4 m.

●→A 1) 36 cm (118 rgs) 4) 39 cm (128 rgs)
2) 37 cm (122 rgs) 5) 40 cm (132 rgs)
3) 38 cm (126 rgs)

de haut. tot., baisser les épaules en rab. de ch. côté : 1 x 1 m. puis :

- 1) ts les 4 rgs : 4 x 1 m., ts les 2 rgs : 5 x 1 m. et 3 x 2 m.
- 2) ts les 4 rgs : 4 x 1 m., ts les 2 rgs : 3 x 1 m., 4 x 2 m. et 1 x 3 m.
- 3) ts les 4 rgs : 4 x 1 m., ts les 2 rgs : 2 x 1 m., 3 x 2 m., 2 x 3 m. et 1 x 4 m.
- 4) ts les 4 rgs : 4 x 1 m., ts les 2 rgs : 3 x 1 m., 1 x 2 m., 1 x 3 m., 2 x 4 m. et 1 x 5 m.
- 5) ts les 4 rgs : 4 x 1 m., ts les 2 rgs : 2 x 1 m., 2 x 2 m., 2 x 5 m., et 2 x 6 m.

A 1) 46 cm (152 rgs) 4) 49 cm (162 rgs)
2) 47 cm (156 rgs) 5) 50 cm (166 rgs)
3) 48 cm (160 rgs)

Le dos et le devant sont identiques.

✕→ Monter 1) 76 m. - 2) 82 m. - 3) 90 m. - 4) 98 m. - 5) 112 m. qualité CAMARGUE fil double col. NOIR. Tric. en jersey, réglage n° 3

▲→ A 9 cm (30 rgs) de haut. tot., faire de ch. côté à 2 m. des bords : 1 x 1 augm., 16 rgs plus haut : 1 x 1 augm. et 18 rgs plus haut : 1 x 1 augm.

On obtient : 1) 82 m. - 2) 88 m. - 3) 96 m. - 4) 104 m. - 5) 118 m.

■→ A 25 cm (82 rgs) de haut. tot., former les emman. en rab. de ch. côté ts les 2 rgs :

- 1) 1 x 3 m., 1 x 2 m. et 3 x 1 m.
- 2) 1 x 3 m., 2 x 2 m. et 3 x 1 m.
- 3) 1 x 4 m., 3 x 2 m. et 3 x 1 m.
- 4) 1 x 4 m., 1 x 3 m., 3 x 2 m. et 3 x 1 m.
- 5) 1 x 4 m., 2 x 3 m., 3 x 2 m. et 4 x 1 m.

Il reste : 1) 66 m. - 2) 68 m. - 3) 70 m. - 4) 72 m. - 5) 78 m.

Entretemps :

à 1) 28 cm (92 rgs) 4) 31 cm (102 rgs)
2) 29 cm (96 rgs) 5) 32 cm (106 rgs)
3) 30 cm (100 rgs)

de haut. tot., cont. en jersey rayé (voir diagramme)

Les 32 rgs du diagramme terminés, cont. en jersey col. NOIR fil double

Entretemps :

à 1) 32,5 cm (106 rgs) 4) 35,5 cm (116 rgs)
2) 33,5 cm (110 rgs) 5) 36,5 cm (120 rgs)
3) 34,5 cm (114 rgs)

de haut. tot., augm. de ch. côté (montage chaînette) :

- 1) 1 x 9 m. (soit 4 m. col. NOIR et 5 m. col. BLANC)
- 2) 1 x 11 m. (soit 4 m. col. NOIR et 7 m. col. BLANC)
- 3) 1 x 14 m. (soit 4 m. col. NOIR et 10 m. col. BLANC)
- 4) 1 x 17 m. (soit 4 m. col. NOIR et 13 m. col. BLANC)
- 5) 1 x 21 m. (soit 4 m. col. NOIR et 17 m. col. BLANC)

de haut. tot., rab. seulement les 1) 2) 3) 52 m. - 4) 5) 54 m. restantes.

■ ASSEMBLAGE

Faire les coutures des épaules et des côtes en suivant les conseils pages 2 et 3.

Avec le crochet n° 2,5, coloris NOIR (fil double), faire 2 rgs de m.




serrées autour du bas de l'emman. depuis la rayure noire de 4 rgs du dos à celle du devant.

La rayure blanche rouleote naturellement

Terminer en repassant légèrement sur l'env. du trav.

VALERIE

32

-  CAMARGUE col. NOIR fil double
-  CAMARGUE col. BLANC fil double
-  SUNSET col. METEORE fil simple